



Scuola Secondaria Statale di I grado Gen. E. Baldassarre



Vademecum delle regole anti-COVID per le famiglie, per gli alunni e le alunne dell'Istituto

*Integrazione al Regolamento e al Patto di Corresponsabilità scuola-famiglia.
Il seguente documento potrebbe subire modifiche in base agli aggiornamenti della normativa Ministeriale.*

Premessa

Occorre ricordare che “il fondamento dell’educazione” è il “rispecchiamento”. Per questo il primo e più potente atto educativo è quello dell’esempio. Lo scorso anno ci siamo detti che “se davanti ai bambini e ai ragazzi gli adulti assumono comportamenti inadeguati, sfidanti, irrispettosi, derisori, il risultato sarà non soltanto quello di aumentare il rischio di contagio, ma anche quello di crescere ragazzi irresponsabili”.

A distanza di un anno possiamo dire che quel sentiero fatto di esemplarità e responsabilità è stato percorso ma ancora molta strada resta da compiere. Le scuole sono chiamate a proporre e a motivare “atti” di presa in carico non solo della propria sicurezza, ma anche di quella altrui: compagni di classe, di scuola; colleghe e colleghi; famiglia e famiglie; l’intera città con la sua cittadinanza.

Abbiamo tutti il dovere morale di combattere per lasciare il virus fuori dalla porta, rispettando e facendo rispettare le regole, continuando a chiedere ai nostri bambini e ragazzi di rispettare le oramai abituali piccole routine quotidiane che rappresentano parte del loro contributo in questa battaglia.

Corresponsabilità

Ciascuno di noi ha un ruolo fondamentale in fase di ripresa delle attività scolastiche, così come nei periodi a seguire. Questa è la ragione per cui alle famiglie sarà chiesto di firmare un patto di corresponsabilità, in cui ci impegneremo a rispettare delle regole condivise, ciascuno per la propria parte: scuola, famiglie, alunni.

Regole

Di seguito sono riassunte le principali regole da seguire, prima del rientro degli alunni e quotidianamente, prima di uscire di casa per accompagnarli a scuola. Le indicazioni seguenti sono state adattate alle esigenze del nostro istituto.

Indicazioni di sicurezza

- Controlla tuo figlio **ogni mattina** per evidenziare segni di malessere. **Misura la temperatura e se risulta superiore a 37,5 gradi non può andare a scuola.**
- Assicurati che non abbia mal di gola o altri segni di malattia, come tosse, diarrea, mal di testa, vomito o dolori muscolari. **Se non è in buona salute non può andare a scuola.**
- **Se ha avuto contatto con un caso COVID-19, non può andare a scuola.** Segui con scrupolo le indicazioni sulla quarantena che variano in base alla condizione di vaccinato/non vaccinato. Sarà,

comunque, il Dipartimento di Prevenzione (DdP) della ASL BAT a disporre, di concerto con l'Istituzione Scolastica, l'ampiezza e la durata di ogni disposizione finalizzata al contenimento della diffusione del virus.

- Se non lo hai già fatto, informa la scuola su quali persone contattare in caso tuo figlio non si senta bene a scuola: nomi, cognomi telefoni fissi o cellulari, luoghi di lavoro, ogni ulteriore informazione utile a rendere celere il contatto.
- Ricorda di comunicare tempestivamente alla scuola l'assenza per motivi di salute di tuo figlio e di avvisare il Dirigente Scolastico o il Referente Covid di Istituto (prof. Giuseppe Laminafra o il suo sostituto, prof.ssa Paola M. Mauro) nel caso in cui tuo figlio risultasse **contatto stretto di un caso confermato COVID-19**.
- A casa, pratica e fai praticare le corrette tecniche di lavaggio delle mani, soprattutto prima e dopo aver mangiato, starnutito, tossito, prima di applicare la mascherina e spiega a tuo figlio perché è importante.
- **Procura a tuo figlio una bottiglietta di acqua identificabile con nome e cognome da non condividere con altri.** (con pennarello indelebile oppure apponendo etichette preparate a casa).
- Sviluppa le routine quotidiane prima e dopo la scuola, ad esempio **stabilendo con esattezza le cose da mettere nello zaino per la scuola al mattino (come disinfettante personale per le mani e una mascherina in più)** e le cose da fare quando si torna a casa (**lavarsi le mani immediatamente, dove riporre la mascherina**)
- Parla con tuo figlio delle precauzioni da prendere a scuola:
 - ✓ Lavare e disinfettare le mani più spesso.
 - ✓ Mantenere la distanza fisica dagli altri studenti, rispettando la disposizione dei banchi quando è seduto ed evitando di spostare il proprio.
 - ✓ Indossare la mascherina.
 - ✓ Evitare di condividere oggetti con altri studenti, tra cui bottiglie d'acqua, dispositivi, strumenti di scrittura, libri...
- Rafforza il concetto di distanziamento fisico, di pulizia e di uso della mascherina, dando sempre il buon esempio.
- **Informati sulle regole** adottate dalla scuola per l'educazione fisica e le attività libere (ad esempio, la ricreazione).
- **Presenta le regole a tuo figlio** e sostienile, chiedendogli di rispettarle con scrupolo.
- Tieni a casa la scorta di mascherine ricevuta a scuola per poterle cambiare ogni volta che sia necessario. Fornisci a tuo figlio una mascherina di ricambio nello zaino, chiusa in un contenitore.
- In base a quanto disposto dalla normativa emergenziale e dal Disciplinare Interno di Gestione dell'Emergenza da Coronavirus alunni e personale scolastico sono tenuti ad indossare mascherine chirurgiche o dispositivi che assicurino una protezione maggiore (es. mascherine FFP2).
- Allena tuo figlio a togliere e mettere la mascherina toccando soltanto i lacci.

- Spiega a tuo figlio che a scuola potrebbe incontrare dei compagni che non possono mettere la mascherina. Di conseguenza lui deve mantenere la distanza di sicurezza, deve tenere la mascherina e seguire le indicazioni degli insegnanti.
- Prendi in considerazione l'idea di fornire a tuo figlio un contenitore (ad es. un sacchetto richiudibile etichettato) da portare a scuola per riporre la mascherina quando mangia; assicurati che sappia che non deve appoggiare la mascherina su qualsiasi superficie, né sporcarla.
- Dopo il rientro a scuola informati su come vanno le cose e sulle interazioni con compagni di classe e insegnanti.
- Partecipa alle riunioni scolastiche, anche se tenute a distanza; essere informato e connesso può ridurre i tuoi sentimenti di ansia e offrirti un modo per esprimere e razionalizzare eventuali tue preoccupazioni.
- Limita il materiale da far portare a scuola allo stretto indispensabile. Assicurati che tuo figlio non lasci libri, quaderni o altro materiale in aula, al termine delle lezioni.
- Se accompagni tuo figlio a scuola, ricorda che non ti sarà consentito l'accesso ai locali e sarebbe opportuno evitare di sostare sul marciapiede prospiciente l'ingresso al fine di ridurre la possibilità di creare assembramenti.
- Se hai necessità di comunicare col Dirigente Scolastico o con gli uffici di segreteria, telefona, prendi un appuntamento e rispetta l'orario programmato utilizzando l'apposita applicazione (<https://www.prenotazionibaldassarre.it>).
- Se necessiti di contattare un insegnante, comunica attraverso il diario o attraverso il registro elettronico (area messaggi). L'insegnante ti darà un appuntamento per un incontro da tenersi nelle modalità indicate nel rispetto delle normative di prevenzione del contagio. Se le informazioni di cui necessiti non hanno un carattere strettamente personale, rivolgiti ai genitori rappresentanti.
- La sacca in cotone o altro materiale per il deposito indumenti (cappotto, cappello, sciarpa, ecc..) verrà fornita dalla scuola.

Disciplinare di misure di contenimento e contrasto del virus

Il Protocollo di Sicurezza Interno di Istituto è stato condiviso con l'RSPP, il Medico Competente, l'RLS e le RSU d'Istituto e approvato dal Comitato di Sicurezza Interno. Quanto previsto da questo Vademecum ha origine in tale Protocollo e nei documenti successivi emanati dalle autorità competenti. Siete invitati a prenderne visione e a rispettarne i contenuti, condividendoli con i vostri figli.

SUGGERIMENTI AGGIUNTIVI PER LE FAMIGLIE DI ALUNNI CON DISABILITÀ

Problemi di salute in relazione al contagio

- Accertati con il neuropsichiatra e con i medici curanti se le condizioni di tuo figlio (ad esempio per facilità al contagio, per problemi con gli eventuali farmaci, per problemi comportamentali) presentano particolari complessità rispetto al rischio da COVID-19, tali da rendere necessarie soluzioni specifiche per lui. Se necessario, chiedi un accomodamento ragionevole.

- Se tuo figlio presenta particolari complessità in caso dovesse essere soccorso a scuola, fai predisporre dai suoi medici curanti delle indicazioni che dovranno essere comunicate sia alla scuola sia al 118, in modo che ciascuno sappia come deve intervenire, evitando conseguenze ancora più gravi.
- Per gli alunni con problemi di immunodepressione o in condizione di rischio di contagio particolarmente elevato con impossibilità di frequentare lezioni in presenza (cosiddetti “alunni fragili”) la scuola ha predisposto le procedure per la segnalazione e per l’identificazione delle misure idonee a tutelare la salute e la sicurezza dell’alunno.

Comportamenti igienici (impegnarsi a insegnarli anche se è difficile)

- Fornisci sempre a tuo figlio nello zaino scorte di fazzoletti di carta e ricordagli di buttarli dopo ogni uso; forniscigli anche fazzolettini disinfettanti.
- Insegna a tuo figlio a non bere mai dai rubinetti; forniscigli bottigliette d’acqua personalizzate in modo che lui sia sicuro di riconoscerle sempre.
- Insegnagli a non toccarsi il viso con le mani senza essersele prima disinfettate, quando è in luogo pubblico.

Uso dei dispositivi di protezione individuali

- **“Non sono soggetti all’obbligo di utilizzo della mascherina gli studenti con forme di disabilità non compatibili con l’uso continuativo”**. Valuta attentamente con il medico curante se tuo figlio rientra nella condizione di oggettiva incompatibilità di utilizzo. Se compatibile, infatti, è importante insegnare a tuo figlio l’uso della mascherina, a tutela della sua sicurezza.
- Se tuo figlio non può utilizzare né mascherine, né visiera trasparente, preparalo al fatto che le useranno le persone intorno a lui: docenti ed educatori. Il personale della scuola deve essere protetto dal contagio come ogni lavoratore.
- Se tuo figlio è audioleso o ipoleso e legge le labbra la scuola fornirà a lui e alla classe le mascherine idonee.

Esigenze diverse

- Se, nonostante l’organizzazione scolastica, il medico curante ritiene si debbano adottare provvedimenti speciali per il contenimento del rischio di contagio (ad esempio, per l’accesso ai locali scolastici, per uscire sul territorio, per gli intervalli, per l’educazione fisica, ...), occorre che questi vengano attestati e presentati alla scuola per concordare, secondo il principio del legittimo accomodamento, quanto possibile organizzare.

Uso dei servizi igienici

- Informati su come la scuola ha organizzato l’uso dei servizi igienici dei disabili e offri il tuo contributo per eventuali suggerimenti migliorativi.
- Insegna a tuo figlio (se possibile) a disinfettare le mani con il gel disinfettante dopo aver utilizzato i servizi igienici.

Comprensione della cartellonistica COVID-19

- Accertati che la cartellonistica sui comportamenti anti-contagio sia comprensibile per tuo figlio (in caso contrario individua con la scuola possibili strumenti alternativi).
- Analogamente, presta attenzione alle segnalazioni a pavimento (ad esempio per assicurare il distanziamento, separare i flussi nei corridoi, indicare punti di raccolta, ...) per verificare se comprensibile ed eventualmente richiederne integrazioni.

Suggerimenti aggiuntivi per le famiglie di alunni con Disturbi Specifici di Apprendimento

- Accertati che tutte le indicazioni di sicurezza, le disposizioni e le regole organizzative siano comprensibili per lui e siano da lui apprese.
- Accertati che abbia ben chiara la nuova organizzazione, cosa deve mettere nello zaino ogni mattina.

ORGANIZZAZIONE DEGLI SPAZI E DELLE ATTIVITÀ SCOLASTICHE

SPAZI ESTERNI E INTERNI

- Tutti gli spazi interni dell'Istituto sono dotati di finestre che permettono il frequente ricambio d'aria.
- Gli spazi esterni sono vasti e permettono lo svolgimento delle attività didattiche e sportive.
- Le aule più grandi saranno destinate alle classi con maggior numero di allievi. In aula sarà presente il gel sanificante per il lavaggio delle mani, il ricambio d'aria verrà eseguito di frequente su indicazione del docente; i banchi saranno distanziati nel rispetto dei protocolli e delle disposizioni vigenti, ogni allievo terrà libri e quaderni sotto il proprio banco. Il docente distanzierà circa due metri dagli alunni.
- Il bagno sarà sanificato a inizio giornata e igienizzato nel corso delle attività didattiche secondo il seguente orario:
 - L'accesso al bagno sarà consentito dalle ore 9.15 alle ore 10.15 (seconda ora);
 - Dalle ore 10.15 alle ore 11.00 verranno effettuate le operazioni di igienizzazione;
 - Dalle ore 11.00 alle ore 12.15 sarà nuovamente consentito l'accesso;
 - Dalle ore 12.15 alle ore 12.50 verranno effettuate le operazioni di igienizzazione e sanificazione.

Gli alunni potranno uscire dall'aula per recarsi in bagno uno per volta. I servizi potranno essere usati da un numero di alunni pari al numero dei servizi presenti all'interno del bagno specifico. I collaboratori scolastici vigileranno affinché tale prescrizione venga osservata diligentemente, favorendo un'eventuale attesa con distanziamento fisico degli alunni che, comunque, non potranno uscire dall'aula senza mascherina. Ogni bagno sarà dotato di soluzione alcolica per l'igienizzazione delle mani e il ricambio d'aria sarà costante.

- Gli alunni utilizzeranno la mascherina personale che sarà sempre indossata, anche durante gli spostamenti all'interno della classe e della scuola.

INGRESSI DIVERSIFICATI

- Si utilizzeranno tutti gli ingressi disponibili, incluse le porte di sicurezza e le scale di emergenza. Verrà reso disponibile il piano degli accessi per ogni singola classe di ogni plesso, che sarà anche affisso nelle diverse aule.
- Ogni gruppo classe verrà guidato dai collaboratori scolastici e dai docenti su quale ingresso utilizzare e su come muoversi nei locali scolastici, al fine di garantire la sicurezza di tutti.

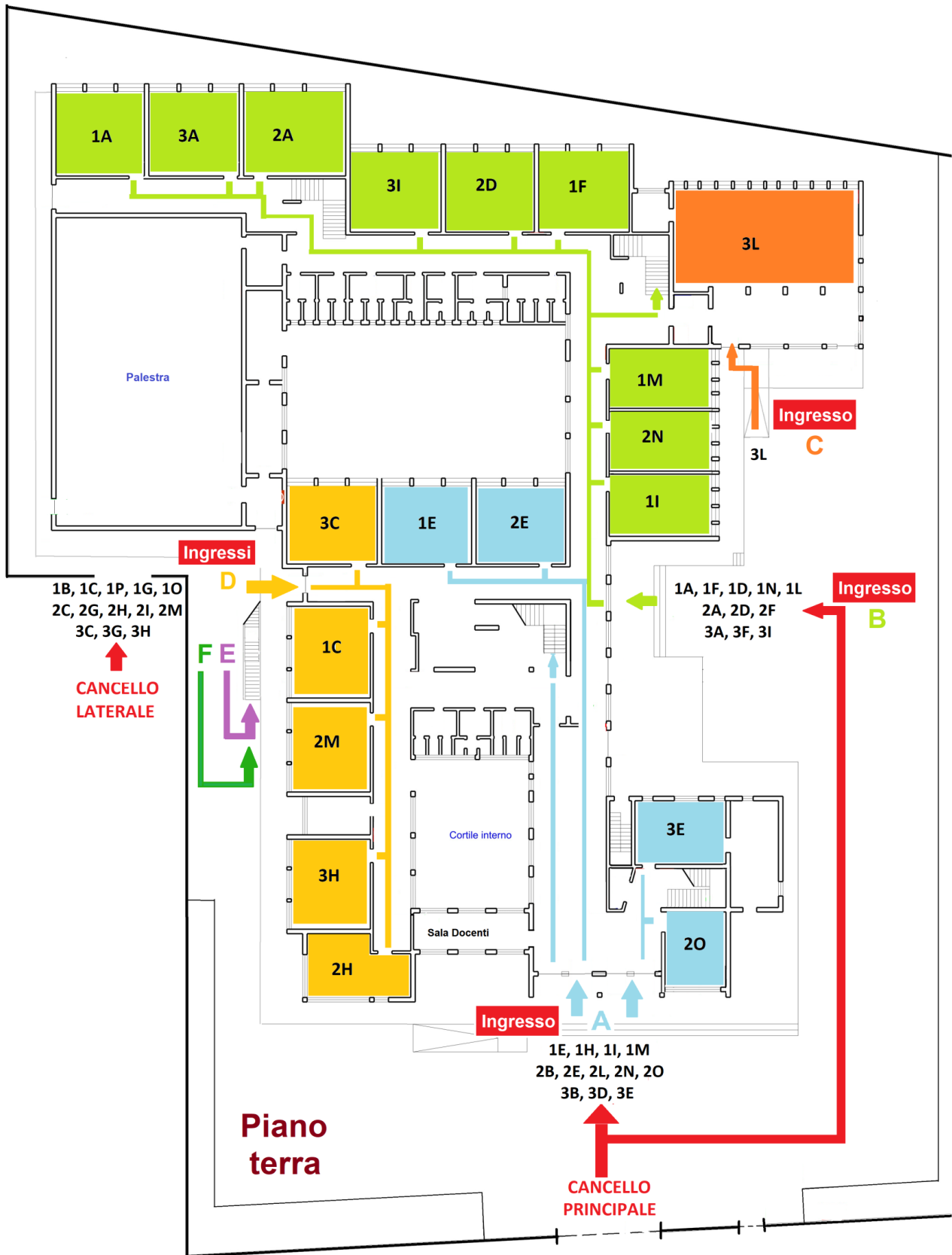
- I collaboratori scolastici vigileranno sulle corrette modalità di accesso e verificheranno che sia rispettato il distanziamento
- I genitori devono impegnarsi a rispettare rigorosamente gli orari indicati per l'entrata e l'uscita, evitando di far arrivare a scuola in ritardo il proprio figlio

Ingressi e uscite:

Al termine del primo giorno il docente dell'ultima ora farà uscire la classe dalla rispettiva uscita assegnata (vedi tabella di seguito)

Ingressi e uscite a regime:

CANCELLO PRINCIPALE Piazza Dante	Ingresso A centrale	Piano terra - Classi: 1°E – 2°E – 3°E – 2°O Primo piano - Classi: 1°H – 2°B – 3°B – 2°L
	Ingresso B laterale destro	Piano terra - Classi: 1°A – 2°A – 3°A – 1°F – 1°M 1°I – 2°N – 2°D – 3°I Primo piano - Classi: 2° F – 3°F – 1°D – 1°L – 1°N
	Ingresso C sala teatro	Classe: 3°L
CANCELLO LATERALE LATO PALESTRA Via Treviso	Ingresso D piano terra	Classi: 1°C – 3°C – 2°H – 3°H – 3°H – 2°M
	Ingresso E primo piano (accesso da scala di emergenza)	Classi: 1°P – 2°C – 2°I
	Ingresso F primo piano (accesso da scala di emergenza)	Classi: 1°B – 1°O – 1°G – 2°G – 3°G





Orari:

PERIODI	DA	A	TOT. GIORNI	ORARIO ENTRATA	ORARIO USCITA
1° PERIODO	giovedì 16 settembre 2021	sabato 4 dicembre 2021	66 giorni	8.00 classi seconde	13.00 classi seconde
				8.15 classi prime	13.15 classi prime
				8.30 classi terze	13.30 classi terze
2° PERIODO	lunedì 6 dicembre 2021	sabato 12 marzo 2022	67 giorni	8.00 classi prime	13.00 classi prime
				8.15 classi terze	13.15 classi terze
				8.30 classi seconde	13.30 classi seconde
3° PERIODO	lunedì 14 marzo 2022	venerdì 9 giugno 2022	67 giorni	8.00 classi terze	13.00 classi terze
				8.15 classi seconde	13.15 classi seconde
				8.30 classi prime	13.30 classi prime

- I genitori, secondo le disposizioni emergenziali vigenti, **NON** potranno accedere all'edificio.
- Le comunicazioni ai docenti si potranno fare attraverso il registro elettronico, telefonando a scuola o tramite mail.
- I percorsi saranno indicati con apposita segnaletica.

USCITA

- Per l'uscita gli alunni utilizzeranno gli stessi percorsi utilizzati in ingresso, dovranno evitare di accalcarsi mantenendo le distanze tra loro anche in questa circostanza ed indossando la mascherina.

USO DELLA MASCHERINA

- Gli studenti devono presentarsi a scuola muniti di mascherina.
- La mascherina deve essere obbligatoriamente utilizzata.

RICREAZIONE

- Durante l'intervallo il docente è deputato a sorvegliare il comportamento e il distanziamento degli alunni.
- Gli studenti sono invitati a procurarsi autonomamente merende e bevande prima di entrare a scuola.
- Gli alunni che stanno consumando la merenda o bevendo devono stare seduti al loro banco, prestando particolare attenzione alla distanza da compagni e insegnanti, in particolare nei momenti in cui non indosseranno la mascherina.
- Per gli alunni non sarà possibile lo spostamento tra i piani né tra una classe e l'altra del medesimo piano se non autorizzati dal docente in servizio.

ATTIVITÀ IN PALESTRA

- È auspicabile che gli studenti, quando è prevista attività motoria, arrivino a scuola con l'abbigliamento sportivo già indossato a casa.
- Tutti gli studenti sono obbligati a seguire le indicazioni del docente di educazione fisica.
- Si consiglia di portare una sacca in cui poter riporre: mascherina, eventuale maglietta di ricambio, bottiglietta, gel igienizzante per le mani e cellulare.
- L'attività fisica si svolgerà anche in cortile.
- Palloni ed attrezzi verranno disinfettati ad ogni cambio di lezione.

ALUNNI CON SINTOMI

- Se lo studente manifesta **A CASA febbre superiore ai 37,5 o altri sintomi influenzali, deve rimanere al proprio domicilio e chiamare il proprio medico di famiglia o il Pediatra di Libera Scelta.**
- Se lo studente comincia a manifestare febbre e sintomi influenzali sospetti A SCUOLA, verrà seguito il protocollo che prevede di:
 - Avvisare immediatamente la famiglia
 - In attesa dell'arrivo del genitore o del tutore legale, lo studente sarà ospitato in un locale appositamente dedicato separato dalle aule adibite alla didattica, opportunamente assistito e sempre in compagnia di personale scolastico.
 - Il locale sarà igienizzato immediatamente dopo l'uscita dell'alunno dal plesso scolastico.
- La famiglia è tenuta al prelievo del minore nel più breve tempo possibile. **È indispensabile garantire la reperibilità di un familiare o di un delegato, durante l'orario scolastico.**

INGRESSO DEI GENITORI A SCUOLA

- Non è ammesso l'ingresso a scuola dei genitori, a meno che non siano stati contattati dalla scuola o per gravi motivi. In caso di dimenticanza di materiale scolastico o altri effetti personali i genitori non possono recarsi a scuola.
- L'accesso alla segreteria sarà garantito tutti i giorni, secondo il calendario pubblicato, previo appuntamento da concordare con l'assistente amministrativa attraverso l'apposita applicazione *web* <https://www.prenotazionibaldassarre.it/> . I visitatori accederanno alla segreteria previa registrazione dei dati necessari ad un eventuale tracciamento.

Il Dirigente Scolastico

Dott. Marco GALIANO

(documento firmato digitalmente ai sensi del CAD)

